



Häppi shaker

APARATUL

PENTRU PREGATIREA LAPTELUI PRAF
AGU PMBF2



RO

MANUAL DE INSTRUCȚIUNI
Versiune 1.0

CUPRINS

1	Introducere.....	3
2	Lista de simboluri	4
3	Caracteristici.....	5
4	Componente	5
5	Principalii parametri tehnici.....	6
6	Descrierea dispozitivului.....	6
7	Instructiuni pen tru utilizarea in siguranta	9
8	Curatare preliminara	10
9	Ordinea de asamblare si pregatirea pentru utilizare	11
10	Principii de functionare si proceduri.....	16
11	Curatarea si ingrijirea dispozitivului.....	17
12	Posibile defectiuni si rezolvarea lor	18
13	Depozitare, transport si reguli de functionare	20
14	Eliminare	20
15	Certificare	20
16	Garantia producatorului.....	21

1 INTRODUCERE

Dragi prieteni,

Va prezentam Aparatul pentru pregatirea laptelui praf **AGU PMBF2**, cel mai bun ajutor pentru o crestere si dezvoltare de succes a copilului.

Descarcarea aplicatiei mobile AGU va face disponibile pentru dumneavoastra un numar de functii.



Va rugam sa cititi cu atentie acest manual de instructiuni pentru a va asigura ca utilizati corect si in siguranta acest dispozitiv.

Producatorul nu va fi responsabil pentru utilizarea acestui dispozitiv daca sunt incalcate regulile de functionare prezentate.

Va rugam sa pastrati acest manual de utilizare pe intreaga perioada de utilizare a acestui dispozitiv.

2

LISTA DE SIMBOLURI

Simbol Semnificatie



Acest produs indeplineste cerintele urmatoarelor documente:

- Directiva 2014/30/EU EMC privind Compatibilitatea Electromagnetica.
- Directiva 2014/35/EU LVD privind Echipamentele de joasa tensiune.
- Directiva 2011/65/EU privind restrictiile de utilizare a anumitor substante periculoase in echipamentele electrice si electronice.



DEEE (Directiva privind eliminarea deeurilor electrice si ale echipamentelor electronice). Acest simbol de pe produse si de pe documentele insotitoare indica faptul ca produsele electrice si electronice nu trebuie amestecate cu deeurile menajere. Pentru a preveni eventualele daune asupra mediului sau asupra oamenilor, va rugam sa separati acest dispozitiv de restul deeurilor si sa il eliminati conform reglementarilor acceptate.



Produsul indeplineste cerintele Directivei 2011/65/EU privind restrictiile de utilizare a anumitor substante periculoase in echipamentele electrice si electronice.



Acest produs indeplineste cerintele urmatoarelor documente:

- reglementarile tehnice ale uniunii vamale 020/2011 asupra Compatibilitatii electromagnetice a echipamentelor tehnice;
- reglementarile tehnice ale uniunii vamale 004/2011 in ceea ce priveste Siguranta echipamentelor de joasa tensiune.



Atentionari/Avertismente.



Cititi manualul de instructiuni inainte de utilizare.



Producator.



Data productiei.



Reprezentantul autorizat al producatorului in Uniunea Europeana.

3 CARACTERISTICI

Acest dispozitiv a fost proiectat pentru a pregăti formula bebelușilor. Aparatul are următoarele avantaje:

- asigură proporțiile și temperaturile exacte;
- oferă posibilitatea să pregătiți formula bebelușului de la distanță, utilizând aplicația de pe telefonul mobil;
- sistemul de încălzire încălzește instant apă la temperatura necesară. Nu este nevoie să mențineți temperatura întregului volum de apă, ceea ce înseamnă că aparatul nu va consuma multă energie și se va preveni creșterea microorganismelor în apă.

4 COMPONENTE

- Aparat pentru pregătirea laptei praf **AGU PMBF2** – 1 buc.
- Garnituri din silicon – 2 buc.
- Manual de instrucțiuni – 1 buc.



5 PRINCIPALII PARAMETRI TEHNICI

Specificatii

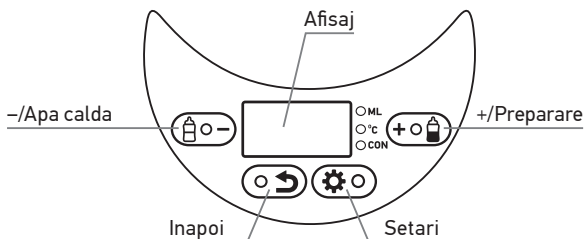
Tip	Aparat pentru pregatirea laptelui praf
Voltaj	220 V ~ 50 Hz
Putere maxima, W	2200
Consum in modul stand by, W	Mai putin de 5
Cantitate de apa, l	1,2
Cantitate de formula, g	200
Dimensiuni, LxLxl, mm	335x147x330
Greutate, kg	3,2

6 DESCRIEREA DISPOZITIVULUI

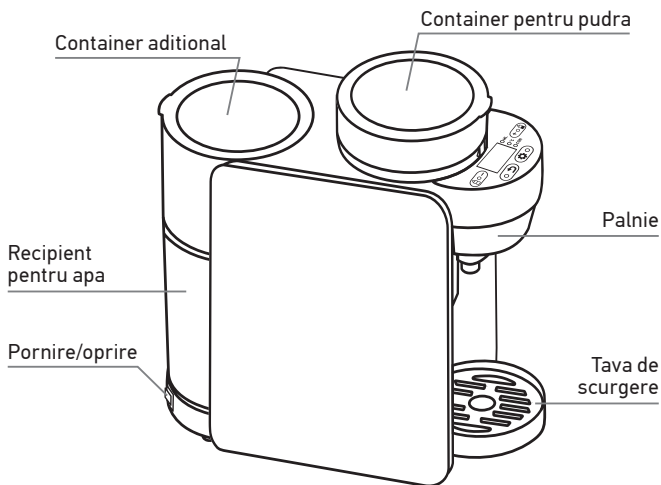


Cititi manualul de instructiuni inainte de a utiliza Aparatul pentru pregatirea laptelui praf **AGU PMBF2**.

PANOU DE CONTROL



COMPONENTELI PRINCIPALE ALE DISPOZITIVULUI

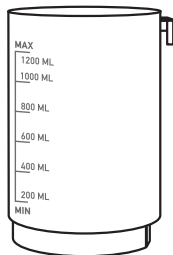


COMPONENTELE DISPOZITIVULUI

Container
aditional



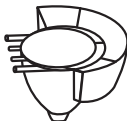
Recipient
pentru apa



Capacul
palniei



Palnie



Grilaj tava
de scurgere



Baza tava
de scurgere



Garnituri
de silicon



Bolt



Shaft



Capac



Siguranta roata



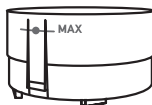
Mixer



Roata
de amestecare



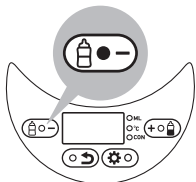
Recipient
pentru pudra



7

INSTRUCTIUNI PENTRU UTILIZAREA IN SIGURANTA**! ATENTIE**

- Garantia nu se aplica dispozitivelor care au fost utilizate incalcanad masurile de siguranta.
- Utilizati NUMAI apa pentru bebelusi (imbuteliata), fiarta, la temperatura camerei.
- Nu adaugati apa mai calda de 45°C.
- Nu folositi apa nefiarta.



Daca apa din container este prea fierbinte sau depaseste temperatura stabilita, aparatul va opri procesul de pregatire al formulei pana cand apa se raceste si ajunge la o temperatura potrivita. Indicatorul butonului pentru apa fierbinte va clipi pe panoul de control.

- Utilizarea anormala a dispozitivului va anula garantia.
- Folositi aparatul numai in scopul in care a fost proiectat. Acest produs este destinat numai uzului casnic si numai pentru pregatirea formulelor pentru bebelusi.
- Nu lasati nesupravegheat dispozitivul in priza.
- Nu scufundati dispozitivul in apa sau alte lichide.
- Nu supuneti dispozitivul la modificari bruste de temperatura.
- Nu utilizati dispozitivul in apropierea surselor de caldura (cuptoare, radiatoare, etc.), a focului sau in razele directe ale soarelui.
- Nu dezasamblati produsul.
- Nu incercati sa reparati produsul singur. Daca descoperiti o defectiune a dispozitivului va rugam sa contactati un centru service autorizat.
- Nu utilizati un dispozitiv defect sau care are cablul de alimentare deteriorat.
- Dispozitivul nu este destinat utilizarii de catre persoane (inclusiv copii) cu capacitati fizice, senzoriale sau mentale reduse sau care nu au experienta sau cunostintele necesare, exceptand cazurile in care acestea sunt supravegheate sau instruite de persoana responsabila de siguranta acestora.
- Copiii trebuie supravegheati pentru a impiedica joaca acestora cu dispozitivul.
- Nu utilizati si depozitati dispozitivul la indemana copiilor.

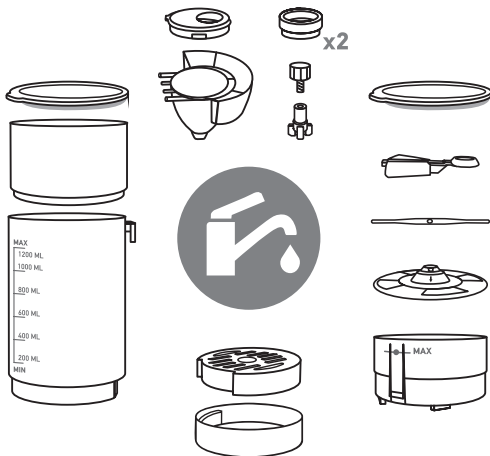
8

CURATARE PRELIMINARA



Înainte de prima utilizare spălați toate componentele ce pot fi îndepărtate sub un jet de apă caldă (folosiți numai agenți de curățare neutri), și stergeți-le cu o cârpă moale și uscați sau așteptați până se usucă.

COMPONENTE CE POT FI ÎNDEPARTATE PENTRU A FI CURATATE ÎNAINTE DE PRIMA UTILIZARE

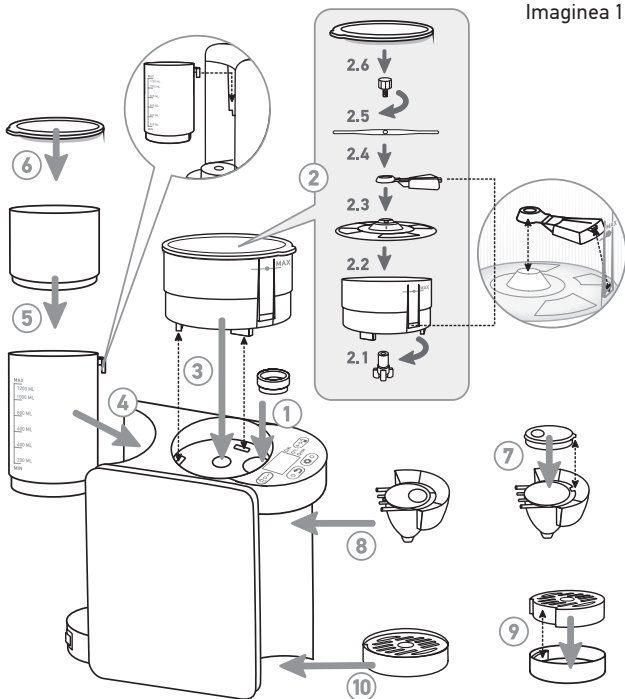


9

ORDINEA DE ASAMBLARE SI PREGATIREA PENTRU UTILIZARE

1. Instalati garnitura asa cum este indicat in imaginea 1, obiectul 5.
2. Instalati recipientul pentru formula (imag. 1, obiectul 3) in asa fel incat proeminenta sa coincida cu fanta aflata pe unitatea principala, asa cum este indicat in imaginea 1, obiectul 2 (2.1–2.6). Asigurati-va ca recipientul este instalat corect pe unitate, si ca dintii axului recipientului si unitatea de baza nu se lovesc (sunt in legatura). Daca este necesar, rotiti axul recipientului manual si reintroduceti recipientul.

Imaginea 1



3. Instalati containerul pentru apa (imaginea 1, obiectul 4). Tineti cont de faptul ca proeminenta sa trebuie sa coincida cu fanta aflata pe unitatea principala iar containerul trebuie sa fie introdus complet in partea de jos a unitatii de baza. Umpleti recipientul cu apa, fara a depasi linia MAX.

ATENTIE


Temperatura apei ar trebui sa fie cu cateva grade mai mica decat temperatura de preparare a formulei, altfel masina va intra in stand by pana cand apa se mai raceste. In acest caz, indicatorul butonului «Warm water» va clipi. Pentru o functionare corecta a dispozitivului utilizati numai apa fiarta pentru copii (imbuteliata) la temperatura camerei, aproximativ 25 °C.

4. Montati recipientul aditional pe recipientul de apa (imaginea 1, punctul 5).
5. Acoperiti recipientul aditional cu capacul (imaginea 1, punctul 6).
6. Instalati palnia (imaginea 1, punctul 8), astfel incat proeminenta de pe aceasta sa coincida cu fanta aflata pe corpul acesteia, asa cum este indicat in imaginea 1, obiectul 7. Asigurati-va ca palnia este introdusa corect pana se opreste.
7. Montati tava de colectare (imaginea 1, punctul 10) dupa ce il asamblati asa cum este indicat in imaginea 1, punctul 9.

ATENTIE

- Utilizati numai apa fiarta pentru copii (imbuteliata) la temperatura camerei.
- Nu adaugati apa mai calda de 45°C.

AJUSTAREA PARAMETRIILOR FORMULEI DE LAPTE

Inainte de a utiliza aparatul pentru prima oara, precum si inainte de utilizarea unei formule de lapte noi, este necesar sa ajustati parametrii formulei. Umpleti aparatul cu apa. Porniti aparatul, instalati recipientul cu apa sub palnie si tineti apasat butonul  timp de 20 de secunde. Configurati manual parametrii, folosind instructiunile de la pagina 15 sau folosind aplicatia AGU urmand instructiunile de la pagina 12.

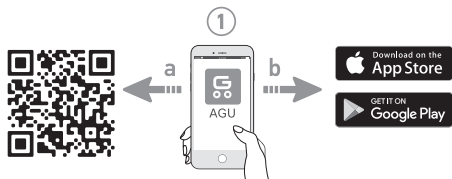
INSTALAREA SI SETAREA APLICATIEI

ATENTIE

Pentru a putea utiliza aplicatia trebuie sa detineti un telefon mobil cu un sistem de operare iOS 6.0 sau mai avansat sau Android 4.5 sau mai avansat. Telefonul trebuie sa fie conectat la internet iar conexiunea wireless trebuie sa fie activata.


NOTE**Cerinte pentru dispozitivele inteligente:****iOS:** iPhone 4S sau versiuni ulterioare, iOS 6.0 sau versiuni ulterioare.**Android:** comunicare wireless 4.0 sau versiuni ulterioare, Android 4.5 sau versiuni ulterioare.

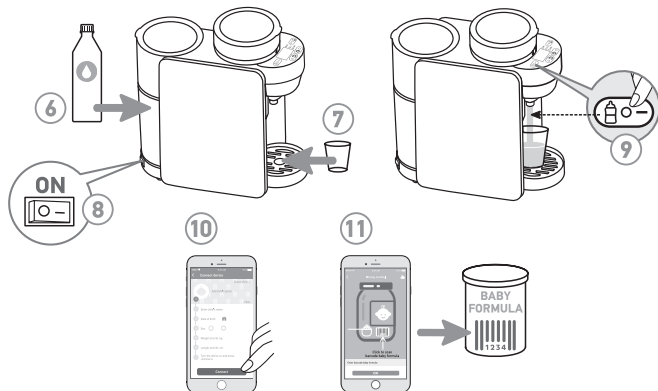
1. Descarcati aplicatia.

**Optiunea a:** pentru o descarcare directa a aplicatiei scanati codul QR de mai jos.**Optiunea b:** deschideti PlayMarket sau AppStore, tastati «AGU» in casuta de cautare.

2. Lansati aplicatia.
3. Inregistrati-va sau autentificati-va cu o retea de socializare.
4. Selectati dispozitivul cu care doriti sa va conectati «Aparat pentru pregatirea laptelui praf **AGU PMBF2**».
5. Introduceti informatiile necesare legate de copil.



6. Umpleti containerul cu apa. Temperatura apei ar trebui sa fie cu cateva grade sub temperatura de preparare a formulei; altfel, aparatul va ramane in standby pana cand apa se raceste. In aceasta situatie, butonul «Warm water» va clipi. Pentru o utilizare corecta a aparatului, folositi apa fiarta pentru copii (imbuteliata) la temperatura camerei, aproximativ 25 °C.
7. Instalati recipientul pentru apa sub palnie.
8. Porniti dispozitivul.
9. Apasati butonul  de mai multe ori pentru a umple sistemul cu apa. Este recomandat sa aruncati apa eliminata.



10. Apasati butonul «Connect» din aplicatie.

⚠ ATENTIE

Conectarea la aparat este posibila numai daca nu apar erori. Inainte de a va conecta la acesta asigurati-va ca butonul «Warm water» nu clipeste si ca este aprins. Daca acesta clipeste, repetati pasul 9.

11. Scanati codul de bare de pe ambalaj. Daca operatiunea este realizata corect, pe ecran o sa apara temperatura de pregatire a formulei precum si programul. Acum puteti pregati formula (vezi «Prepararea formulei pentru bebelusi», pagina 16).



O NOUA FORMULA = NOI PARAMETRII

Este suficient sa scanati codul de bare de pe pachetul formulei pentru a seta noii parametrii

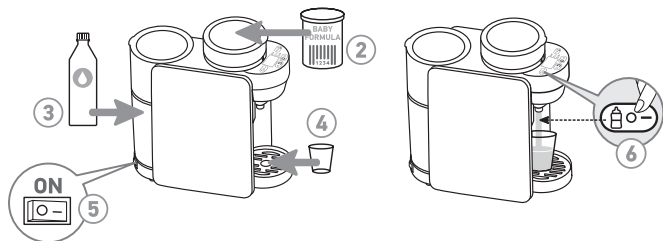
SETAREA MANUALA A PARAMETRIILOR DE PREPARARE A FORMULEI

Pentru a configura dispozitivul fara a folosi un smartphone, urmariti urmatoorii pasi:

1. Intrati pe site folosind urmatoarea cale:
agu-baby.com → **products** → **MACHINE FOR THE PREPARATION OF BABY FORMULA** → **Formula database**.

Gasiti formula pe care o folositi. Vi se vor oferi urmatoarele informatii: volum apa, temperatura de preparare, formula, programul de preparare pentru anumite cantitati de apa.


2. Inainte de a utiliza dispozitivul, verificati daca exista pudra in recipientul pentru formula.

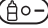





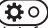





ATENTIE

In container ar trebui sa fie cel putin 30–40 grame de formula pentru o preparare corecta a laptelui.

3. Umpleti recipientul pentru apa. Temperatura apei ar trebui sa fie cu cateva grade sub temperatura de preparare a formulei; altfel, aparatul va ramane in standby pana cand apa se raceste. In aceasta situatie, butonul «Warm water» va clipi. Pentru o utilizare corecta a aparatului, folositi apa fiarta pentru copii (imbuteliata) la temperatura camerei, aproximativ 25 °C.
4. Instalati recipientul pentru apa sub palnie.
5. Porniti dispozitivul.

6. Apasati butonul  de mai multe ori pentru a umple sistemul cu apa. Este recomandat sa aruncati apa eliminata.

Nota: atunci cand apasati butonul , volumul setat de apa la temperatura dorita va curge in recipient fara a se adauga formula.

7. Apasati butonul . Folositi butoanele   pentru a seta cantitatea de formula pe care doriti sa o obtineti, in intervalul 30 ml si 300 ml.
8. Apasati butonul  si apoi setati temperatura necesara pentru prepararea formulei folosind butoanele  . Aceasta poate fi setata intre 25°C si 50°C.
9. Apasati butonul  a treia oara si setati programul dorit pentru prepararea formulei pentru o anumita cantitate de apa cu ajutorul butoanelor   de la 1 la 9. Acum puteti prepara formula de lapte (vezi «Prepararea formulei pentru bebelusi», pagina 16).

ATENTIE

- Utilizati numai apa fiarta, la temperatura camerei.
- Nu adaugati apa cu temperatura mai mare de 45°C.
- Folositi apa pentru bebelusi imbuteliata!

PRINCIPII DE FUNCTIONARE SI PROCEDURI

PREPARAREA FORMULEI PENTRU BEBELUSI


1. Inainte de a utiliza dispozitivul, verificati cantitatea de formula aflata in recipient.

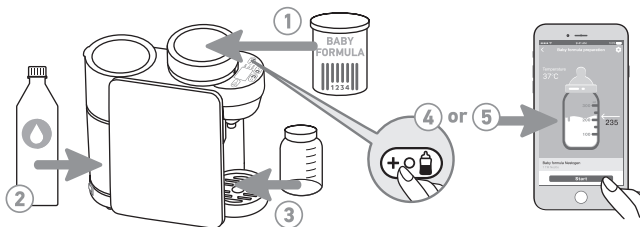
ATENTIE

In recipient este recomandat sa existe cel putin 30–40 grame de mix de formula.

2. Umpleti recipientul pentru apa. Volumul de apa trebuie sa fie mai mare decat cel necesar pentru prepararea formulei. Temperatura apei ar trebui sa fie cu cateva grade sub temperatura de preparare a formulei; altfel, aparatul va ramane in standby pana cand apa se raceste. In aceasta situatie, butonul «Warm water» va clipi. Pentru o utilizare corecta a aparatului, folositi apa fiarta pentru copii (imbuteliata) la temperatura camerei, aproximativ 25°C.
3. Asezati recipientul pentru formula preparata sub palnie. Daca acesta este prea inalt si nu incapa in spatiul dintre palnie si tavita, indepartati grilajul si asezati din nou recipientul.

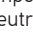
! ATENTIE


- Utilizati numai apa fiarta pentru copii (imbuteliata) la temperatura camerei.
 - Nu adaugati apa mai calda de 45°C.
4. **In modul de operare manuala** a aparatului de pregatire a fomelei apasati butonul . Veti auzi un semnal sonor atunci cand formula este preparata.
 5. In modul de operare a aparatului de pregatire a formulei **prin intermediul aplicatiei** selectati cantitatea de formula dorita si apasati butonul «Start».



11 CURATAREA SI INGRIJIREA DISPOZITIVULUI

Daca nu utilizati dispozitivul o perioada mai mare de timp:

O data la trei zile porniti circulatia in sistem prin apasarea butonului . Nu uitati sa asezati un recipient pentru apa sub palnie inainte de a porni aparatul.

Daca nu intentionati sa utilizati dispozitivul pentru mai mult de 3 zile, goliti recipientul pentru apa. Eliminati apa din dispozitiv prin mentinerea apasata a butonului  timp de 20 de secunde.

Daca nu intentionati sa utilizati dispozitivul pentru o perioada mai lunga de timp, contactati un centru de service local pentru a pregati produsul pentru stocare pe termen lung.

1. Inainte de prima utilizare, treceti toate componentele detasabile pe sub un jet de apa calda (folositi detergenti neutri), si apoi stergeti-le cu o carpa uscata si moale sau asteptati pana se usuca complet. Frecventa de curatare recomandata este de 1 data pe zi.

2. Curatati dispozitivul cu o carpa umezita usor. NU INTRODUCETI IN APA sau in alte lichide unitatea principala a dispozitivului si NU UTILIZATI agenti de curatare chimici si abrazivi.
3. Curatati elementele din plastic ale dispozitivului imediat dupa contactul acestora cu substante uleioase, condimente, otet sau produse puternic aromatizate sau colorate. Evitati contactul cu acizi sau citrice.
4. Intotdeauna asezati dispozitivul pe o suprafata tare si dreapta inainte de utilizare.
5. Nu daramati dispozitivul, evitati lovirea si scaparea acestuia de la inaltime.
6. Dispozitivul este destinat utilizarii casnice si nu ar trebui utilizat in scopuri comerciale.
7. Pastrati dispozitivul in locuri uscate si racoroase.

12 POSIBILE DEFECTIUNI SI REZOLVAREA LOR

Daca pe perioada utilizarii acestui dispozitiv apar probleme, va rugam sa consultati tabelul de mai jos.

Problema	Posibile defectiuni	Solutie
Formula este prea rece/fierbinte	Setarile pentru temperatura sunt incorecte	Verificati setarile pentru temperatura
Aparatul nu apare in lista de dispozitive disponibile	Internetul si conexiunea wireless nu sunt activate	Verificati daca functia wireless a telefonului dumneavoastra este activata
Pe ecran apare afisat «Err»	In sistemul aparatului si in recipientul pentru apa nu exista apa	Verificati daca exista apa in recipientul pentru apa
Dispozitivul nu porneste	Dispozitivul nu este conectat la o sursa de alimentare	Verificati daca dispozitivul este bagat in priza
Butonul «Warm water» clipeste iar dispozitivul nu raspunde la apasarea altor butoane	In dispozitiv nu este apa sau apa este prea fierbinte	Verificati daca exista apa in recipient si apasati butonul «Warm water» – dispozitivul va verifica sistemul de alimentare cu apa

Ecranul nu se aprinde	Dispozitivul nu este pornit	Verificati intrerupatorul O/I, asigurati-va ca este pornit
	Cablul panoului de control este deteriorat sau deconectat	Verificati continuitatea cablului. Verificati daca cablul este conectat la priza
Apa se scurge pe suprafata palniei	Palnia nu este montata corect	Montati din nou palnia
In timpul programului de preparare a formulei curge numai apa (aparatul «prepara» numai apa)	Recipientul pentru formula nu este instalat corect	Asigurati-va ca recipientul pentru formula este montat astfel incat proeminenta sa coincida cu fanta aflata pe unitatea principala, asa cum este indicat in imaginea 1, obiectul 2 (2.1-2.6). Asigurati-va ca recipientul este instalat corect pe unitate, si ca dintii axului recipientului si unitatea de baza nu se lovesc (sunt in legatura). Daca este necesar, rotiti axul recipientului manual si reintroduceti recipientul. Verificati daca recipientul pentru mix este corect asamblat. Asigurati-va ca proeminenta capacului palniei corespunde cu fanta aflata pe corpul palniei asa cum este indicat in imaginea 1, punctul 7. Asigurati-va ca palnia este asezata ferm, pana se opreste in unitatea dispozitivului
In timpul prepararii formulei curge numai praful	Apa a fost consumata	Umpleti recipientul cu apa, fara sa depasiti limita marcata cu MAX
	Containerul pentru apa nu este instalat corect	Asigurati-va ca proeminenta de pe containerul pentru apa trebuie sa coincida cu fanta aflata pe unitatea principala iar containerul trebuie sa fie introdus complet in partea de jos a unitatii de baza. Apasati butonul «Warm water» pentru a verifica sursa de apa. Repetati pana cand apa incepe sa curga normal



ATENȚIE

Daca dispozitivul nu functioneaza nici dupa ce urmati pasii prezentati mai sus, contactati cel mai apropiat distribuitor sau centru service.

Nu porniti dispozitivul daca una din componentele acestuia este defecta sau nu functioneaza corespunzator.

13 DEPOZITARE, TRANSPORT SI REGULI DE FUNCTIONARE

- Este recomandat sa transportati dispozitivul la o temperatura ambientala cuprinsa intre +5°C si +30°C si o umiditate maxima de 75%.
- Nu supuneti dispozitivul la modificari bruste de temperatura sau la umiditate crescuta.
- Indepartati si uscati containerul pentru apa daca nu intentionati sa utilizati dispozitivul o perioada mai mare de timp (peste 30 de zile).

14 ELIMINARE



Simbolul aflat pe dispozitiv si pe ambalajul acestuia indica faptul ca acest dispozitiv nu este inclus in categoria deseurilor casnice.

- Eliminarea acestui produs intr-un mod adecvat va va ajuta sa preveniti eventualele efecte adverse asupra mediului si asupra sanatatii oamenilor.
- In scopul protectiei mediului inconjurator acest dispozitiv nu ar trebui aruncat impreuna cu deseurile casnice. Eliminarea acestuia ar trebui facuta in concordanta cu reglementarile si legile locale.
- Dispozitivul ar trebui eliminat in concordanta cu Directiva EC 2012/19/EU WEEE (deseuri electrice si electronice).

Daca aveti intrebari, contactati autoritatile locale de specialitate.

15 CERTIFICARE

Aparatul pentru prepararea formulei de lapte praf **AGU PMBF2** indeplineste urmatoarele cerinte:

- cerintele principale ale Directivei 2014/30/UE in privinta compatibilitatii electromagnetice, Directiva 2014/35/EU privind echipamentele de joasa tensiune, precum si Directiva 2011/65/UE cu privire la restrictiile de utilizare a anumitor substante periculoase in echipamentele electrice si electronice;
- cerintele principale ale reglementarilor tehnice ale uniunii vamale 020/2011 asupra Compatibilitatii electromagnetice a echipamentelor tehnice;

- cerintele principale ale reglementarilor tehnice ale uniunii vamale 004/2011 in ceea ce priveste «Siguranta echipamentelor de joasa tensiune».

16 GARANTIA PRODUCATORULUI

Perioada de garantie a acestui dispozitiv este de 12 luni de la data achizitionarii, numai in conditiile utilizarii acestui dispozitiv conform instructiunilor prezentate.

Garantia poate deveni nula in urmatoarele situatii:

- daca dispozitivul prezinta semne de interventii sau de reparatii;
- daca se descopera modificari aduse dispozitivului;
- daca dispozitivul nu a fost utilizat conform scopului sau, sau in conditiile necorespunzatoare.

Garantia nu acopera urmatoarele defectiuni:

- deteriorari mecanice;
- defectiuni cauzate de patrunderea chimicalelor si a lichidelor pe suprafata sau in interiorul produsului;
- defectiuni produse din cauze naturale, foc, factori sociali.



ATENTIE

Nu incercati sa reparati dispozitivul deoarece acest lucru poate duce la anularea garantiei. Pentru reparatii si mentenanta va rugam sa contactati un centru service specializat (vizitati agu-baby.com).

Producatorul isi rezerva dreptul de a modifica si de a imbunatati produsul.

CARTE DE GARANTIE

AGU PMBF2

Numar serie

Data achizitionarii
produsului

Magazin

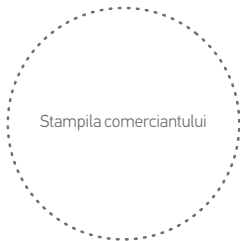
Semnatura

Prezenta tuturor elementelor dispozitivului si functionarea acestuia au fost verificate in prezenta cumparatorului.

Numele cumparatorului

Semnatura
cumparatorului

Stampila comerciantului



ATENTIE!
Acest document este valabil
numai daca acesta a fost
completat corect.

Acest dispozitiv are o garantie
de 12 luni de la data achizitionarii
acestuia.

Garantia este valabila numai
daca certificatul de garantie
este completat de vanzator
confirmand data achizitiei
sau prezentati bonul.



luni garanție

Aplicatii catre centrul de reparatii si service

AGU PMBF2

1 DATA _____
MOTIV _____

RECOMANDARI

2 DATA _____
MOTIV _____

RECOMANDARI

3 DATA _____
MOTIV _____

RECOMANDARI

**Producator:**

Shenzhen Cholma Technology Co., LTD.
A Area The Fourth Floor, 2A Building, No. 55 Pinshun Road,
Xinghua Community, Guanlan Town, Longhua New Zone,
Shenzhen City, Republica Populară Chineză.

**Reprezentantul autorizat in UE:**

Montex Swiss AG, Tramstrasse 16, CH-9442,
Berneck, Elveția.



IP22



agu-baby.com

AGU[®] ADVANCED
GROWING
UP



AGU[®] este o marca inregistrata de Montex Swiss AG,
Tramstrasse 16, CH-9442, Berneck, Elveția