

AGU[®] ADVANCED
GROWING
UP



Bubbly

RYCHLOVARNÁ KONVICE

MULTIFUNKČNÍ

AGU EC6



CZ NÁVOD K POUŽITÍ

agu-baby.com

OBSAH

1	Úvod.....	3
2	Seznam symbolů.....	4
3	Rozsah použití	5
4	Obsah balení.....	6
5	Specifikace.....	7
6	Popis přístroje.....	8
7	Bezpečnostní provozní pokyny.....	9
8	Příprava na práci.....	11
9	Provozní zásady a postupy	12
10	Čištění přístroje.....	20
11	Řešení problémů.....	21
12	Skladovací, přepravní a provozní podmínky.....	21
13	Likvidace	22
14	Certifikace	22
15	Záruka výrobce	23

1 ÚVOD

Vážení přátelé, děkujeme, že jste si vybrali naše produkty!

Multifunkční rychlovarná konvice **AGU EC6** je jedinečný kuchyňský spotřebič, který nahrazuje několik zařízení najednou.

Multifunkční rychlovarnou konvicí **AGU EC6** můžete ohřát vodu na požadovanou teplotu a poté vodu v požadované teplotě ohřevu udržovat. Teplotu ohřevu lze nastavit s přesností na 1 °C.

Multifunkční rychlovarná konvice **AGU EC6** může sloužit jako sterilizátor s použitím speciální nádoby a vysokého krytu, který je součástí balení. Také můžete připravit dětské pokrmy v nádobě na vaření, která je rovněž součástí balení. Pomocí multifunkční rychlovarné konvice **AGU EC6** můžete také ohřívat lahve a sklenice s dětskou výživou. Další možností je příprava jogurtů. Multifunkční rychlovarná konvice **AGU EC6** je zároveň bezpečná, hygienická, snadno se čistí a zabírá málo místa.



Před použitím přístroje si pečlivě přečtěte tento návod k obsluze.

2 SEZNAM SYMBOLŮ

Symbolů Význam



Výrobek splňuje základní požadavky:

- směrnice EMC 2014/30/EU o elektromagnetické kompatibilitě;
- směrnice LVD 2014/35/EU týkající se zařízení s nízkým napětím;
- směrnice RoHS 2011/65/EU o omezení používání některých nebezpečných látek v elektrických a elektronických zařízeních.



OEEZ (směrnice ES o odpadních elektrických a elektronických zařízeních). Toto označení znamená, že zařízení se nesmí likvidovat spolu s komunálním odpadem. Aby se zabránilo možnému poškození životního prostředí a lidského zdraví, musí se tento odpad oddělit od ostatních druhů odpadů a zlikvidovat v souladu s příslušnými přijatými normami.



Výrobek splňuje požadavky směrnice 2011/65/EU o omezení používání některých nebezpečných látek v elektrických a elektronických zařízeních.



Výrobek splňuje základní požadavky:

- TP TC 020/2011 «Elektromagnetická kompatibilita technického zařízení» týkající se elektromagnetické kompatibility technických zařízení;
- TP TC 004/2011 «O bezpečnosti nízkonapěťových zařízení», týkající se bezpečnosti nízkonapěťových zařízení.



Varování / Pozor.



Před spuštěním přístroje si pečlivě přečtěte tento návod k použití.



Výrobce.

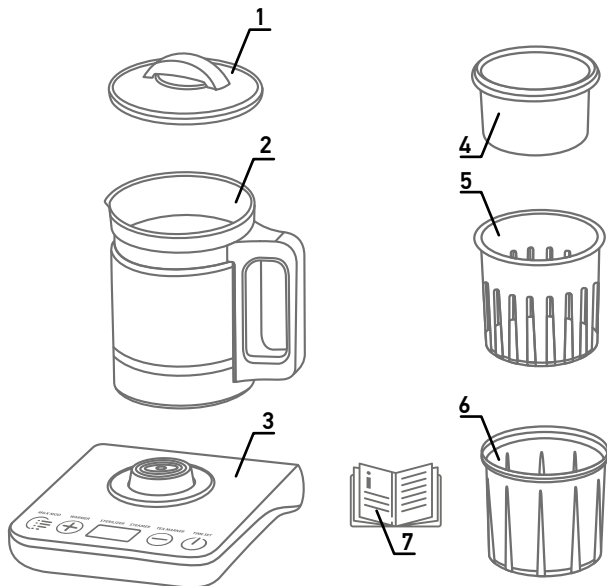
3 ROZSAH POUŽITÍ

Přístroj je určen pro domácí použití. Nepoužívejte přístroj k jiným účelům.

Přístroj lze použít pro:

- ohřev vody pro dětskou výživu / mléčnou výživu (s přesností na 1 °C);
- udržování požadované teploty vody;
- ohřívání dětských lahví a sklenic s dětskou výživou; ohřev vody (100 °C);
- sterilizaci;
- vaření v páře;
- přípravu jogurtů.

4 OBSAH BALENÍ



- 1 Kryt nádoby – 1 ks.
- 2 Skleněná nádoba – 1 ks.
- 3 Podstavec (stojan) – 1 ks.
- 4 Nádoba na vaření v páře – 1 ks.
- 5 Nádoba na ohřev a sterilizaci – 1 ks.
- 6 Vysoký kryt nádoby – 1 ks.
- 7 Návod k použití – 1 ks.

5 SPECIFIKACE

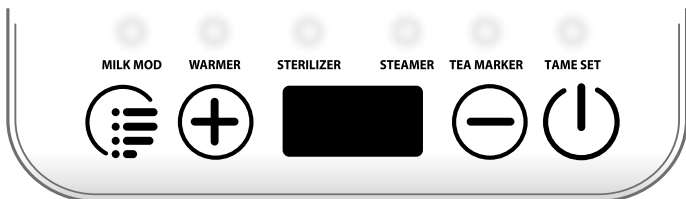
Specifikace

Typ	Multifunkční rychlovarná konvice
Zdroj napájení	System střídavého proudu 220–240 V, kmitočet 50 Hz
Rozsah nastavení teploty, °C	1–100
Nastavení/rozlišení teploty °C	1
Rozměr, mm	205 x 140 x 200
Objem nádoby, ml	1000
Hmotnost, g	1500
Zobrazení výsledků měření teploty	Každých 10 sekund
Maximální výkon, W	800

6 POPIS PŘÍSTROJE

Provozní režimy multifunkční rychlovarné konvice **AGU EC6**:

1. Ohřev vody pro přípravu mléčné výživy (MILK MOD).
2. Ohřev dětské výživy (WARMER).
3. Sterilizace (STERILIZER).
4. Vaření v páře (STEAMER).
5. Ohřev vody (TEA MAKER).
6. Funkce odloženého startu (TIME SET).





Před spuštěním přístroje si pečlivě přečtěte návod k obsluze a uložte jej pro budoucí použití.

- Před připojením přístroje k síti se ujistěte, že parametry uvedené na přístroji odpovídají parametrům sítě. Konvici lze použít pouze ve vertikální poloze na podstavci (stojanu), který je součástí sady.
- Tento přístroj je určen pouze pro domácí použití. Nepoužívejte jej nevhodným způsobem. Používejte přístroj pouze pro účely popsané v návodu k obsluze. Postavte přístroj pouze na rovný horizontální stabilní a suchý povrch.
- Tento přístroj není určen pro použití osobami (včetně dětí), které mají fyzické, nervové či mentální postižení nebo nedostatek zkušeností a znalostí, pokud tyto osoby nejsou pod dohledem nebo nebyly poučeny o používání tohoto přístroje osobou zodpovědnou za jejich bezpečnost. Je nutné dohlížet na to, aby si děti nehrály s přístrojem, jeho příslušenstvím ani továrními obaly. Čištění a údržbu nesmí provádět děti bez dohledu dospělých. Nenechávejte děti bez dozoru poblíž přístroje.
- Dohlížejte na děti, když je přístroj v provozu. Nedovolte dětem, aby si s přístrojem hrály!
- Nenechávejte kabel viset z okraje stolu nebo od místa, kde je přístroj nainstalován.
- Délku napájecí šňůry lze nastavit tak, že ji smotáte na spodní straně podstavce (stojanu).
- Vždy držte napájecí šňůru a přístroj v bezpečné vzdálenosti od horkých povrchů.
- Přístroj nepoužívejte, pokud je poškozen napájecí kabel, zástrčka a další součásti přístroje. Napájecí kabel smí vyměnit pouze servisní technik.
- Pravidelně kontrolujte, zda není elektrický kabel poškozen.
- Nedávejte rychlovarnou konvici do myčky nádobí.
- Neponořujte přístroj do vody ani do jiné kapaliny.
- Nepoužívejte přístroj bez vody.
- Nepoužívejte rychlovarnou konvici bez krytu nádoby a ujistěte se, že je kryt nádoby při ohřevu těsně uzavřený.

- Dbejte opatrnosti, když je přístroj naplněn horkou vodou. Nedotýkejte se pláště konvice a nedržte ruce nad párou, která vychází zpod krytu nádoby. Berte konvici pouze za rukojeť. Neotvírejte kryt nádoby během varu. Buďte opatrní při otevírání krytu nádoby ihned po uvaření vody: z přístroje vyjde horká pára. Horká voda může způsobit těžké popáleniny.
- Hlídejte děti při přenášení konvice naplněné vroucí vodou.
- Nádobu pro sterilizaci a pro vaření v páře a konvici zvedejte pouze za rukojeť. Přístroj neplňte nad značku maximální úrovně. Voda by měla zakrývat dno nádoby, v opačném případě se může odpařit a přístroj zůstane bez vody.
- Topné těleso po použití uchovává zbytkové teplo. Nemanipulujte s přístrojem, pokud je v něm horká voda. Na krytu nádoby a podstavci (stojanu) přístroje se může vytvořit kondenzát. To je normální a neovlivňuje to provoz přístroje.
- Nezapomeňte zkontrolovat teplotu mléka ohřátého v přístroji a dětské výživy před krmením dítěte!
- Po opakovaném použití se na vnitřních stěnách přístroje a na povrchu topného tělesa může objevit vodní kámen v závislosti na tvrdosti použité vody. Čím tvrdší je voda, tím rychleji se vytváří vodní kámen. Vodní kámen může mít různé barvy. I když je vodní kámen neškodný, jeho nadměrné množství může ovlivnit provoz přístroje. Aby byl zachován optimální výkon, pravidelně přístroj čistěte dle popisu v části „Odstraňování vodního kamene“.
- Před čištěním konvici nezapomeňte odpojit a v případě potřeby nechte přístroj vychladnout.
- Přístroj má ochranu proti přehřátí a zapnutí bez vody. Přístroj se při pokusu o zapnutí automaticky vypne, pokud v něm není dostatek vody nebo pokud voda zcela chybí.
- Pokud plánujete konvici delší dobu nepoužívat, odpojte ji od elektrické sítě, vypusťte vodu, nechte přístroj vychladnout (je-li to nutné) a vysušte.
- Pokud odpojíte přístroj ze sítě, tahejte za zástrčku, nikoli za kabel.
- Uchovávejte přístroj mimo dosah dětí. Nedovolte dětem, aby si s přístrojem hrály.
- V případě zjištění poruchy přestaňte přístroj používat a kontaktujte specializované servisní středisko. Nepokoušejte se přístroj opravit sami. Výrobce neodpovídá za škody způsobené nedodržením bezpečnostních předpisů, jakož i následkem nesprávného nebo neúmyslného použití tohoto návodu.

8 PŘÍPRAVA NA PRÁCI



Před použitím si pečlivě přečtěte tento návod. Uchovejte ho pro budoucí použití.

Vyjměte přístroj a jeho příslušenství z krabice, odstraňte všechny obalové materiály, propagační samolepky a štítky.



POZOR

Obalový materiál (fólie, pěna atd.) může být pro děti nebezpečný. Nebezpečí udušení! Uchovávejte obal mimo dosah dětí.



Pečlivě umyjte kryt nádoby, konvici, sterilizační nádoby a nádobu na vaření v páře horkou vodou. Nepoužívejte abrazivní a agresivní přípravky. Utřete zevnitř i zvenčí vlhkým hadříkem. Kryt nádoby, konvici, sterilizační nádoby ani nádobu na vaření v páře neumývejte v myčce nádobí.

Naplňte nádobu potřebným množstvím vody, nepřesahujícím značku «MAX». Pevně zavřete rychlovarnou konvici.

Položte konvici na podstavec (stojan). Připojte přístroj k síti.

Před prvním použitím konvici dvakrát vyařte.

Nedoporučuje se vařit stejnou vodu dvakrát.



POZOR: Rychlovarná konvice je určena pouze k ohřevu vody. Nelijte do přístroje žádné jiné kapaliny ani látky.

Po dokončení výše uvedeného je konvice připravena k použití.

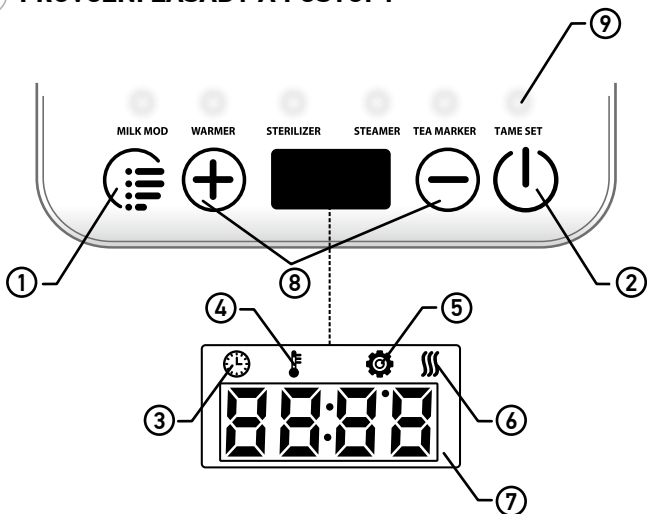
POKYNY PRO ČIŠTĚNÍ A DEZINFEKCI PŘÍSTROJE:



Pro čištění přístroje nepoužívejte chemicky aktivní čisticí prostředky





- 1 Před čištěním odpojte konvici ze zásuvky.
- 2 Podstavec konvice očistěte měkkým vlhkým hadříkem.
- 3 Skleněná nádoba konvice se může čistit roztokem mýdla.
- 4 Vypláchněte skleněnou nádobu konvice, abyste odstranili veškerý zbývající roztok mýdla.
- 5 Nechte přístroj vyschnout na vzduchu při pokojové teplotě.
- 6 Uchovávejte přístroj na suchém čistém a bezprašném místě v souladu s podmínkami uvedenými v kapitole «Skladovací, přepravní a provozní podmínky».

9 PROVOZNÍ ZÁSADY A POSTUPY



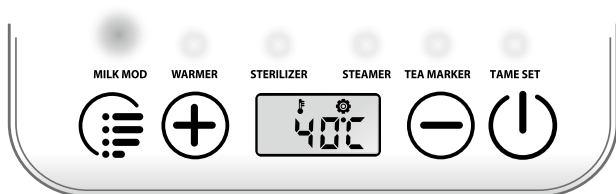
- ① Tlačítko pro výběr programu.
- ② Tlačítko ON/OFF.
- ③ Indikátor času.
- ④ Indikátor teploty.
- ⑤ Indikátor nastavení programů.
- ⑥ Indikátor provozu.
- ⑦ Zobrazení času a teploty.
- ⑧ Nastavení času nebo teploty (závisí na režimu).
- ⑨ Indikátor režimu.

PROVOZ PŘÍSTROJE








- 1 Zapojte napájecí kabel do uzemněné elektrické zásuvky, stisknutím tlačítka  zapnete přístroj. Pokud nenastavíte program, přístroj se po 10 sekundách automaticky vypne.
- 2 Nastavte program pomocí tlačítka  pro výběr programu. Nad vybraným programem se rozsvítí indikátor. Pomocí tlačítek   nastavte čas nebo teplotu.

REŽIM 1

OHŘEV VODY PRO PŘÍPRAVU MLÉČNÉ VÝŽIVY (MILK MOD)

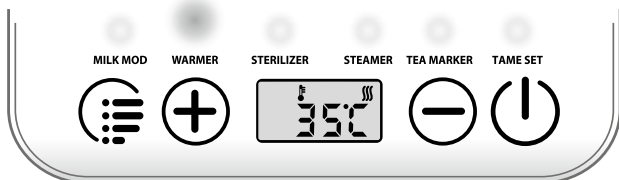


POPIS REŽIMU: rychlovarná konvice uvaří vodu a potom udržuje teplotu na nastavené hodnotě.

- 1 Naplňte konvici pitnou vodou a uzavřete ji krytem nádoby. Nenaplňujte více než 1000 ml vody.
- 2 Nastavte program pomocí tlačítka pro výběr programu . Nad vybraným programem se rozsvítí indikátor. Indikátory teploty  a nastavení programu  se rozsvítí na displeji. Po třech sekundách se indikátor nastavení programu  přepne na indikátor provozu . Přednastavená teplota je 40 °C, lze ji měnit pomocí tlačítek   v rozmezí 1–100 °C. Vezměte na vědomí, že teplota vody v konvici nesmí být nižší než teplota okolí.
- 3 Konvice uvaří vodu a poté ji udržuje na nastavené teplotě. Teplota je zobrazena na displeji.
- 4 Po použití vypněte přístroj.

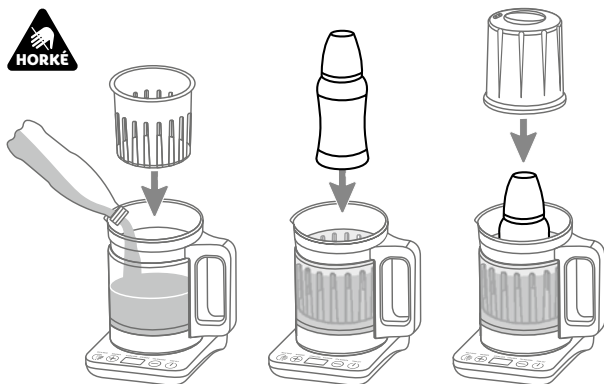
REŽIM 2

OHŘEV DĚTSKÉ VÝŽIVY (WARMER)



POPIS REŽIMU: rychlovarná konvice udržuje nastavenou teplotu vody.

- 1 Do konvice nalijte dostatečné množství pitné vody tak, aby voda zcela pokrývala kapalinu uvnitř ohřívané láhve.
- 2 Vložte nádobu (5) na ohřívání a sterilizaci (5) do rychlovarné konvice (2), vložte láhev s dětskou výživou do nádoby (5) (nádobu na ohřívání a sterilizaci) a zakryjte vysokým krytem na sklenice (6).

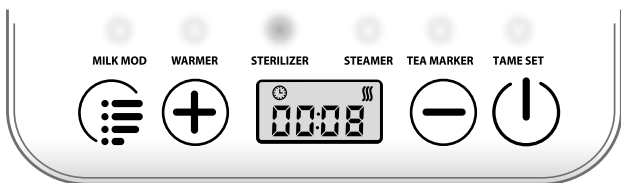


- 3 Nastavte program pomocí tlačítka pro výběr programu (☰). Nad vybraným programem se rozsvítí indikátor.

- 4 Indikátory teploty (🔥) a nastavení programu (⚙️) se rozsvítí na displeji. Po třech sekundách se indikátor nastavení programu (⚙️) přepne na indikátor provozu (☁️). Přednastavená teplota je 37 °C, lze ji měnit pomocí tlačítek (+) (-).
 - 5 Na displeji se zobrazí teplota vody.
Poznámka: doba ohřevu mléka závisí na množství a počáteční teplotě mléka, stejně jako na typu použité láhve.
- ⚠️ Před krmením dítěte vždy zkontrolujte teplotu dětské výživy!** Láhev jemně protřepejte a zkontrolujte teplotu mléka ukápnutím několika kapek na zápěstí.
- ⚠️** Při přehřátí může mléko ztratit vitamíny a živiny.
- 6 Po použití přístroj vypněte.

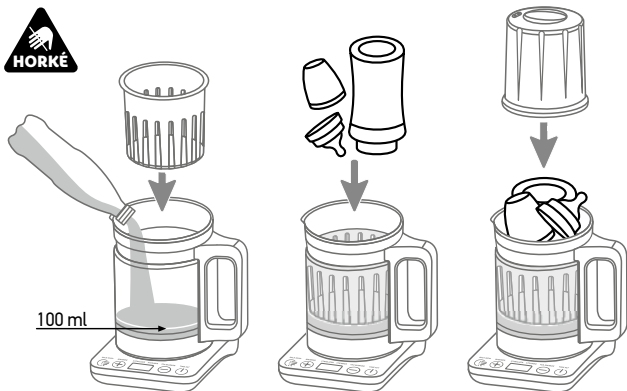
REŽIM 3

STERILIZACE (STERILIZER)



POPIS REŽIMU: rychlovarná konvice udržuje vodu v teplotě varu po nastavený počet minut. Voda se vaří od 1 do 8 minut.

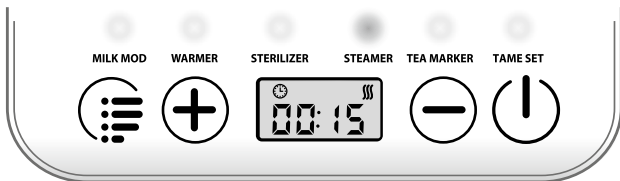
- 1 Do konvice nalijte 100 ml pitné vody.
- 2 Vložte nádobu na ohřívání a sterilizaci (5) do rychlovarné konvice (2), do nádoby (5) vložte sterilizační předměty, např. dudlíky a zubní kroužky, a zakryjte vysokým krytem na sklenice (6).
- 3 Nastavte program pomocí tlačítka pro volbu programů (☰). Nad vybraným programem se rozsvítí indikátor.



- 4 Indikátory času (🕒) a nastavení programu (⚙️) se rozsvítí na displeji. Po třech sekundách se indikátor nastavení programu (⚙️) přepne na indikátor provozu (⏏️). Přednastavený čas je 6 minut, můžete ho změnit tlačítky (+) (-). Maximální doba sterilizace je 8 minut.
- 5 Provozní doba je zobrazena na displeji.
- 6 Po dokončení sterilizace zazní zvuková signalizace (pípnutí).
- 7 Neodstraňujte kryt ihned po sterilizaci. Nechejte zařízení vychladnout.
- 8 Před vyjmutím sterilizovaných předmětů si důkladně umyjte ruce.
- 9 Po použití přístroj vypněte.

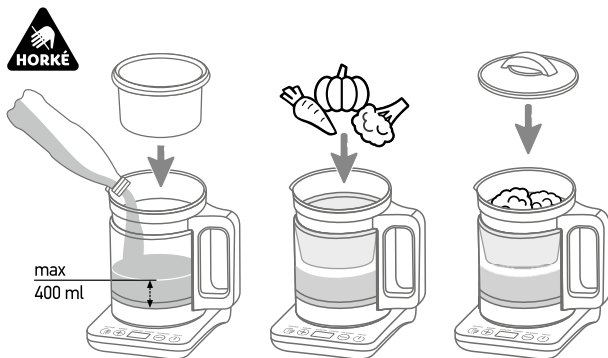
REŽIM 4

VAŘENÍ V PÁŘE (STEAMER)



POPIS REŽIMU: rychlovarná konvice udržuje vodu v teplotě varu po nastavený počet minut. Dobu varu vody lze nastavit.

- 1 Do konvice nalijte maximálně 400 mililitrů pitné vody.
- 2 Vložte potravinu do nádoby na vaření v páře (4), nádobu na vaření v páře (4) vložte do rychlovarné konvice (2) a zakryjte víkem (1). Rozdrcením potravin zkrátíte dobu vaření.

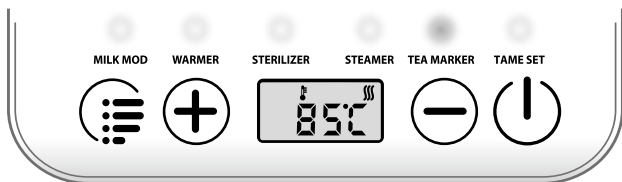


- 3 Nastavte program pomocí tlačítka pro volbu programů (☰). Nad vybraným programem se rozsvítí indikátor.

- 4 Indikátory času (🕒) a nastavení programu (⚙️) se rozsvítí na displeji. Po třech sekundách se indikátor nastavení programu (⚙️) přepne na indikátor provozu (🌀). Přednastavený čas je 20 minut, můžete ho změnit tlačítky (+) (-).
 - 5 Provozní doba je zobrazena na displeji.
 - 6 Po dokončení přípravy zazní zvuková signalizace (pípnutí).
 - 7 Po použití přístroj vypněte.
- !** Během vaření sledujte tvorbu pěny. V případě potřeby odstraňte pěnu lžící.

REŽIM 5

OHŘEV VODY (TEA MAKER)




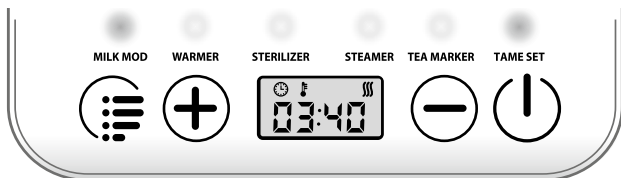
POPIS REŽIMU: voda v konvici bude vařit a její teplota se následně bude udržovat na nastavené hodnotě.

- 1 Naplňte konvici pitnou vodou a zakryjte víkem (1). Nenaplňujte více než 1000 ml vody.
- 2 Nastavte program pomocí tlačítka pro volbu programů (☰). Nad vybraným programem se rozsvítí indikátor. Indikátory teploty (🌡️) a nastavení programu (⚙️) se rozsvítí na displeji. Po třech sekundách se indikátor nastavení programu (⚙️) přepne na indikátor provozu (🌀). Přednastavená teplota je 90 °C, lze ji měnit pomocí tlačítek (+) (-).
- 3 Konvice uvaří vodu a následně ji udržuje na nastavené teplotě. Teplota je zobrazena na displeji.
- 4 Po použití přístroj vypněte.

FUNKCE ODLOŽENÉHO STARTU (TIME SET)

Funkci odloženého startu lze použít pro dva programy: ohřev vody pro mléčnou výživu a ohřívání dětské výživy. Funkce umožňuje odložit spuštění přístroje na později. Maximální doba odkladu je 24 hodin.

- 1 Nastavte program pomocí tlačítka výběru programu . Nad vybraným programem se rozsvítí indikátor. Indikátor se rozsvítí také nad programem ohřevu vody pro mléčnou výživu. Opětovným stisknutím tlačítka pro výběr programu se rozsvítí se indikátor nad programem pro ohřev dětské výživy.



- 2 Po výběru programu (ohřev vody pro mléčnou výživu nebo ohřívání dětské výživy) se na displeji rozsvítí indikátory času (🕒), teploty (🌡️) a nastavení programu (⚙️). Přednastavený čas je 60 minut, můžete ho změnit tlačítky (+) (-). Po třech sekundách se indikátor nastavení programu (☰) přepne na indikátor provozu (☄️).
- 3 Přístroj se automaticky přepne do úsporného režimu.
- 4 Po uplynutí doby odkladu startu se zařízení automaticky zapne a spustí zvolený program podle výše uvedených parametrů.
- 5 Po použití přístroj vypněte.

10 ČIŠTĚNÍ PŘÍSTROJE

Před čištěním odpojte přístroj a nechte ho vychladnout. Umyjte kryt a všechny nádoby horkou vodou. Nepoužívejte abrazivní ani agresivní přípravky. Přístroj otřete navlhčeným hadříkem. Kryty nádob ani nádoby neumývejte v myčce nádobí. Neponořujte konvici ani podstavec do vody! Dno podstavce se může otřít vlhkým hadříkem.

ODSTRAŇOVÁNÍ VODNÍHO KAMENE

Pro trvalý a efektivní provoz se doporučuje pravidelně odvápnovat přístroj. Při běžném používání se doporučuje odvápnovat v následujících intervalech: – jednou za tři měsíce při měkké vodě (do 18 dH), – každý měsíc při tvrdé vodě (nad 18 dH).

- 1 Do přístroje přidejte 20 g kyseliny citronové a nalijte 200 ml vody.
- 2 Zapněte přístroj a zvolte ohřev vody pro přípravu mléčné výživy.
- 3 Nastavte teplotu na 100 stupňů.
- 4 Ponechte přístroj v tomto režimu po dobu 5 minut.
- 5 Nechte roztok v zařízení, dokud se vodní kámen zcela nerozpustí.
- 6 Důkladně vypláchněte zařízení vevnitř. Pokud jsou v přístroji stopy vodního kamene, opakujte čištění. Můžete použít i jiné vhodné odvápnovací prostředky podle pokynů výrobce.

11 ŘEŠENÍ PROBLÉMŮ

Porucha	Možné příčiny	Řešení
Na displeji se zobrazuje chybová hláška Err	Konvice nestojí na podstavci (stojanu)	Postavte konvici na podstavec (stojan)
Konvice se vypne ihned po zapnutí	V konvici není voda, nebo je jí příliš málo	Nalijte vodu do konvice



POZOR!

Pokud sejmete konvici z podstavce (stojanu), bude zvolený program resetován!

12 SKLADOVACÍ, PŘEPRAVNÍ A PROVOZNÍ PODMÍNKY

- Přístroj se musí přepravovat při teplotě -10 °C až $+40\text{ °C}$ v maximální relativní vlhkosti 75% nebo méně.
- Přístroj lze provozovat při teplotě $+10\text{ °C}$ až $+40\text{ °C}$.
- Multifunkční rychlovarnou konvici **AGU EC6** skladujte při teplotě mezi $+10\text{ °C}$ a $+40\text{ °C}$ v maximální relativní vlhkosti vzduchu nejvýše 65 .
- Nevystavujte přístroj náhlým teplotním výkyvům.



POZOR

Po přepravě nebo skladování při nízkých teplotách by přístroj měl být v pokojové teplotě nejméně 2 hodiny před zapnutím.

13 LIKVIDACE



Tento symbol na zařízení nebo na jeho obalu znamená, že výrobek není klasifikován jako komunální odpad.

- Správnou likvidací výrobku pomůžete předcházet možným negativním vlivům přístroje na životní prostředí a lidské zdraví.
- Příklad se kvůli ochraně životního prostředí musí likvidovat v souladu s místně platnými recyklačními předpisy, nikoli jako komunální odpad.
- Příklad se musí likvidovat podle směrnice EU 2012/19/EU OEEZ (odpadní elektrické a elektronické zařízení) pro odpadní elektrická a elektronická zařízení.

V případě jakýchkoli dotazů se prosím obraťte na místní orgán, který odpovídá za likvidaci odpadu.

14 CERTIFIKACE

Multifunkční rychlovarná konvice **AGU EC6** odpovídá požadavkům:

- směrnice 2014/30/EU o elektromagnetické kompatibilitě, směrnice 2014/35/EU týkající se nízkonapěťových zařízení a směrnice 2011/65/EU o omezení používání některých nebezpečných látek v elektrických zařízeních a elektronických zařízeních;
- německého zákona o potravinách, výrobcích každodenní potřeby a krmivech z 1. září 2005 (LFGB), § 30 a 31 v platném znění, nařízení Evropské komise (ES) č. 10/2011 v platném znění a doporučení BfR – celková migrace;
- francouzské vyhlášky 2007-766 v platném znění, metodický list DGCCRF «Soubor organických materiálů – syntetické látky» a nařízení Komise (ES) č. 10/2011 ze dne 14. ledna 2011 v platném znění – celková migrace;
- TP TC 020/2011 «Elektromagnetická kompatibilita technického zařízení», týkající se elektromagnetické kompatibility technických prostředků;
- TP TC 004/2011 «O bezpečnosti nízkonapěťových zařízení», týkající se bezpečnosti nízkonapěťových zařízení.

15 ZÁRUKA VÝROBCE

Záruční doba pro tento výrobek činí 24 měsíců od data prodeje při přísném dodržování provozních podmínek v souladu s tímto návodem. Pro zajištění spolehlivého a dlouhodobého provozu zařízení přesně dodržujte pokyny.

Pokud přístroj nefunguje správně, obraťte se na autorizovaného prodejce.

Výrobce si vyhrazuje právo měnit a upravovat konstrukci přístroje.



POZOR

Nesnažte se opravit přístroj sami, způsobí to ztrátu záruky.

Změny provedené v přístroji bez souhlasu výrobce způsobí ztrátu záruky.

Pro opravy a údržbu se obraťte na specializovaný poprodejní servis (viz agu-baby.com).

ZÁRUČNÍ LIST

AGU EC6

Sériové číslo

Datum prodeje

Jméno prodejce

Podpis prodejce

Úplnost sady a provoz zařízení se zkouší za přítomnosti zákazníka.

Podpis kupujícího

Jméno kupujícího

Razítko prodejce



POZOR!
Tato záruka platí, pouze
pokud jsou doklady řádně
vyplněny.



měsíců záruky

AGU EC6

1 DATUM _____
DŮVOD _____

DOPORUČENÍ

2 DATUM _____
DŮVOD _____

DOPORUČENÍ

3 DATUM _____
DŮVOD _____

DOPORUČENÍ



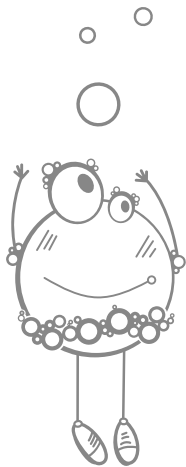
Výrobce:

Montex Swiss AG,
Tramstrasse 16, CH-9442, Berneck,
Švýcarsko (továrna v Číně).



agu-baby.com

AGU[®] ADVANCED
GROWING
UP



MOS

AGU[®] je registrovaná ochranná známka spoločnosti Montex Swiss AG,
Tramstrasse 16, CH-9442, Berneck, Švýcarsko